

LES MALLETES DU GRAND NARBONNE

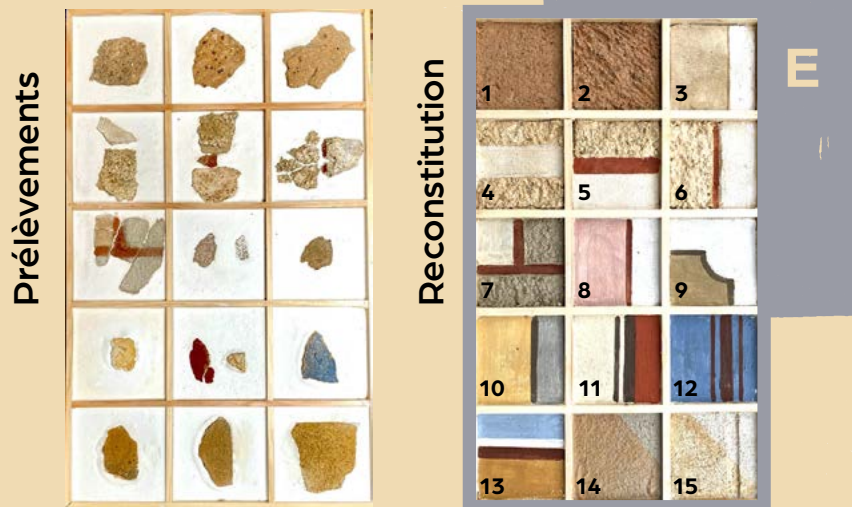
Pour vous aider dans vos choix, la Maison de l'Habitat du Grand Narbonne et l'UDAP de l'Aude mettent à votre disposition plusieurs outils.

1/ La mallette des enduits traditionnels

Texture/aspect

Cette mallette contient 15 échantillons de finitions d'enduits traditionnels, représentatifs des façades du territoire. Ces enduits composés d'eau, de sable, de chaux et parfois de plâtre reflètent le savoir-faire artisanal à travers des techniques telles que le jeté-recoupé à la truelle, le fouetté à la branche, le lissé et le taloché fin.

Chaque échantillon est accompagné d'une fiche technique détaillant les matériaux, dosages, techniques, permettant aux entreprises de les reproduire et au porteur de projet de mieux les comprendre.



POUR ALLER PLUS LOIN

Fiches-conseil

Entretenir, réhabiliter, rénover ou construire dans les centres anciens

Chaque fiche conseil porte sur un élément précis d'architecture et des interventions de restauration : les façades, les toitures, les fenêtres, les volets, les portes, les ferronneries...



Où retrouver les mallettes ?

Maison de l'Habitat du Grand Narbonne
8, avenue Maréchal Foch 11100 Narbonne
Sur rdv, du lundi au vendredi, de 9h à 12h
04 68 65 41 68 habitat@legrandnarbonne.com

Unité départementale de l'architecture et du patrimoine (UDAP) de l'Aude
14 rue Basse 11000 Carcassonne
04 68 47 26 58 / udap.aude@culture.gouv.fr

Dans certaines mairies sur le territoire
Pour consulter la liste

Rencontrer un conseiller

Selon l'avancée et la spécificité de votre projet, rencontrez un conseiller patrimoine et/ou un architecte à la Maison de l'Habitat du Grand Narbonne



HARMONIES DE FAÇADES

Choisir la bonne finition pour son projet de restauration



Les centres anciens du Grand Narbonne se caractérisent par une diversité de bâti traditionnel, de matériaux de construction simples et sains, et de couleurs. Pour préserver ce paysage unique et lui redonner son identité architecturale, les matériaux de façade et de menuiseries (enduits, peintures...) ont été identifiés et prélevés sur place. Témoins originaux d'un savoir-faire artisanal et local, durable, économique et de bon sens, la Maison de l'habitat et l'Unité départementale de l'architecture et du patrimoine de l'Aude (UDAP) les ont compilés pour les mettre à votre disposition sous formes de mallettes.

Quelle est la meilleure finition pour mon enduit à la chaux ?

Quelles teintes s'accordent le mieux entre mon badigeon à la chaux et mes menuiseries ?

Prenez le temps, et observez votre façade. Et plus particulièrement en hauteur, sous la génoise*, les vestiges vous parlent et vous donnent des indices sur son histoire, sur les techniques employées par les maçons traditionnels et les couleurs d'origine. Votre pouce peut se teinter de rouge, après l'avoir frotté sur vos anciens volets ou portails. C'est certainement une peinture à l'ocre, traditionnelle sur notre territoire, et elle se fabrique facilement dans votre cuisine. Suivez le guide.

*La génoise que certains pourraient comparer à de la dentelle sous les toits n'est pas un ornement de fantaisie, c'est un débord de toiture.

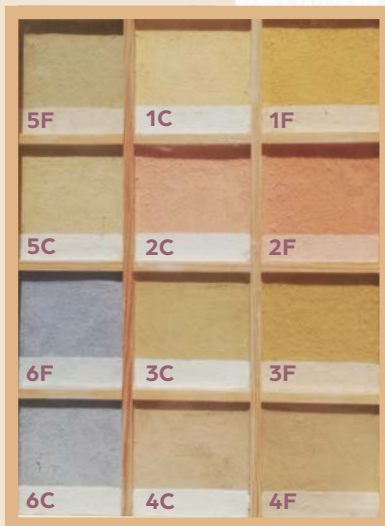


2/ La mallette des badigeons (peinture à la chaux)

Couleurs

Les badigeons à la chaux, largement utilisés dans les centres anciens du Grand Narbonne, se déclinent en 5 teintes, claires (C) et foncées (F). Cette peinture, reconnue pour son efficacité et son coût économique, est composée de chaux (liant), de pigments naturels (ocres, terres, oxydes minéraux), d'eau (diluante), et parfois d'adjuvants naturels (savon noir, méthylcellulose) selon le support.

Des fiches techniques détaillant les étapes de préparation sont disponibles à la Maison de l'Habitat.



B

- 1 Ocre jaune
- 2 Ocre rouge
- 3 Terre de sienne
- 4 Terre d'ombre brûlée
- 5 Terre d'ombre naturelle
- 6 Oxyde bleu

La maison de village

À chaque typologie de bâti, son harmonie ! Maison de village, maison bourgeoise, immeuble haussmannien, cave viticole, remise agricole, découvrez les harmonies de couleurs traditionnelles pour vous guider dans vos choix.



3/ La mallette des peintures menuiseries

Ocres et oxydes, 15 colorations de peinture traditionnelle

15 teintes de peinture traditionnelle, issues d'ocres et d'oxydes, ont été sélectionnées, avec des équivalences disponibles dans les nuanciers de peintures biosourcées. Ces peintures offrent une protection efficace contre l'eau, préservent le bois tout en le laissant respirer, et assurent une grande durabilité sans risque de décollement. Leur finition se patine de manière homogène.

Pour les ferronneries, les portes d'entrée et les portails, privilégiez une déclinaison plus foncée de la teinte des menuiseries. Les pentures et ferrures doivent être peintes de la même couleur que les volets pour une harmonie visuelle.



M

- 1 et 6 Les rouges
- 2 et 7 Les jaunes
- 3,4,8,9 Les verts
- 5 et 10 Les bleus
- 12,13,14,15 Les gris
- 11 Le blanc

La maison bourgeoise



Le bâti viticole



La remise agricole



L'immeuble haussmannien

